

# 智能障礙學生輔導手冊

陸 莉、黃玉枝  
林秀錦、朱慧娟  
編著

教育部特殊教育小組 主編      國立台南師範學院 印製

中華民國八十九年二月

## 序

特殊教育法於民國八十六年修訂公布，已有三年的時間，此期間相繼公布特殊教育法施行細則、特殊教育課程教材教法實施辦法、相關專業人員及助理人員遴用辦法、身心障礙教育專業團隊設置與實施辦法、身心障礙學生升學輔導辦法、特殊教育設施及人員設置標準、身心障礙及資賦優異學生鑑定原則鑑定基準、特殊教育學生獎助辦法、及高級中等以下學校及幼稚園教師資格檢定及教育實習辦法部分條文修正等，相關法規的訂定可以說已臻完備，再來應該加強的，就是如何落實特殊教育的教學輔導工作。

民國八十一年第二次全國特殊兒童普查時，為落實特殊兒童的教學工作，教育部曾委託國立臺灣師範大學特殊教育研究所，主編特殊兒童輔導手冊，由於近年來教育環境的改變，各級學校對特殊學生的接納情形已異於往昔，融合教育的理念已普遍被教師及家長們接受，不但學前特殊兒童已納入輔導的範圍，也由於就讀大學的身心障礙學生日漸增多，重新編輯一套適用於各級學校的輔導叢書因而迫切需要，以因應不同障礙類別學生的需求。

為重新編輯此一輔導手冊，特商請十位教授分別負責編撰，由於時間緊迫，特別要感謝他們的鼎力協助，他們負責的部分是：許教授天威負責肢體障礙部分，林教授寶貴負責語言障礙部分，柯教授華葳負責學習障礙部分，洪教授儷瑜負責情緒障礙部分，宋院長維村負責自閉症部分，張教授蓓莉負責聽覺障礙部分，劉教授信雄負責視覺障礙部分，陸教授莉負責智能障礙部分，蕭教授金士負責多重障礙部分，黃教授美涓負責身體病弱部分。

各類障礙別學生輔導手冊的大綱重點，大致均先描述各障別學生的身心特徵、心理需求、以及輔導方法，對各教育階段學生之學習、生活、情緒、感情、人際關係、心理、職業、生涯、及衛生保健等均能加以闡述，其內容以適用於各級學校學生的輔導為主，因此本輔導手冊將分送各高級中等學校、國民中小學、各大專院校、各縣市政府教育局、圖書館、與文化中心，以供教師與家長輔導身心障礙學生參考運用。

最後應感謝國立臺南師範學院，在承辦印製過程中的大力協助，短短幾個月時間中能順利出版，對工作同仁的辛勞，特別致上由衷的謝意。

教育部特殊教育小組 謹啟  
中華民國八十九年十二月一日

## 目 錄

壹、	前言	4
一、	「智能障礙」的定義	4
二、	智能障礙的程度	7
三、	對智能障礙的省思	8
貳、	智能障礙學生的成因、預防與身心特質	
一、	智能障礙的成因	10
二、	智能障礙的預防	12
三、	智能障礙的身心特質	13
參、	智能障礙學生的需要	
一、	智能障礙學生鑑定與安置	17
二、	鑑定及就學輔導委員會的作業流程	17
三、	智能障礙兒童的安置型態	19
肆、	智能障礙學生的輔導方法	
一、	智能障礙教育的課程內涵	21
二、	智能障礙教育的課程目標	22
三、	個別化教育方案	25
四、	智能障礙學生的教學策略	26
五、	應用電腦教學	30
六、	轉銜	30
七、	家庭與生涯議題	32
伍、	結語	
一、	尚待解決的問題	34
二、	給家長的一封信	34
附錄一	台北縣身心障礙兒童鑑定及就學輔導實施流程圖	36
附錄二	台北縣身心障礙學生鑑定申請表	37
附錄三-1	台北縣身心障礙學生申請重新安置作業流程	38
附錄三-2	台北縣身心障礙學生申請重新安置作業流程	39
附錄四	與身心障礙學生相關之社會福利措施項目表	40
附錄五	台北縣政府各項福利服務措施一覽表	41
附錄六	台灣地區師資培育機構特殊教育諮詢電話一覽表	43

## 對智能障礙者觀念的澄清\*

<p><b>迷思：</b> 智能障礙界定是由個人在智力測驗上得分的高低來決定。</p>	<p><b>事實：</b> 在最常使用的智能障礙定義中明確的指出，當一個人被認為有智能障礙時，必須要符合二個標準：(1)智力功能低下，以及(2)適應能力不良。</p>
<p><b>迷思：</b> 一旦被診斷為智能障礙，將終生都是智能障礙。</p>	<p><b>事實：</b> 人的心智功能(mental functional)程度是會改變的，特別是輕度智能障礙者。在實施密集的教育方案之後，有些人也會進步並改善障礙的程度。</p>
<p><b>迷思：</b> 就大部分的智能障礙者，我們皆能確定出其智能障礙的成因。</p>	<p><b>事實：</b> 就大部分的智能障礙者，特別是輕度障礙，我們並無法確定其智能障礙的成因。對多數輕度障礙的兒童，低劣的環境可能是相關成因之一，但低劣的環境因素非常難於去證實。</p>
<p><b>迷思：</b> 大部分的智能障礙兒童看起來和正常兒童是不一樣的。</p>	<p><b>事實：</b> 大多數的智能障礙兒童屬於輕度的智能障礙，他們大部分看起來和正常兒童並無不同。</p>
<p><b>迷思：</b> 大多數智能障礙者能在嬰兒階段就能被鑑定出來。</p>	<p><b>事實：</b> 大多數的智能障礙兒童屬於輕度的智能障礙。目前的嬰幼兒智力測驗，因為在信度及效度的問題至今都無法用此鑑定嬰幼兒的智力。再者，我們對兒童智能的需求往往會隨著兒童進入小學而大增。因此，大部分智能障礙兒童在其入學之後才會被鑑定出來。</p>
<p><b>迷思：</b> 智能障礙的人看起來較為溫和順從，而且容易結交朋友。</p>	<p><b>事實：</b> 智能障礙者表現出多元的行為特質。在居住及工作方面，他們有時處於隔離的情境，因此，智能障礙者在結交新朋友及維繫友誼上會有困難。</p>
<p><b>迷思：</b> 對於智能障礙學生來說，職業技能的指導最好等到中學再教。</p>	<p><b>事實：</b> 很多特教權威認為，指導智能障礙兒童職業技能最適合在小學階段就開始。</p>
<p><b>迷思：</b> 智能障礙者在工作中受挫的原因經常是由於缺乏足夠的工作技能。</p>	<p><b>事實：</b> 當智能障礙者在工作中受挫時，較常是因為出勤狀況及工作動機等責任感不足或與同事互動的社會能力不當所導致，而非工作技能缺乏。</p>
<p><b>迷思：</b> 不要期待智能障礙者能在競爭的就業市場中工作。</p>	<p><b>事實：</b> 透過支持性就業的支援，職場中輔導人員的協助，及雇主對於工作場所的調整，有越來越多的智能障礙者能在競爭的就業市場保有工作。</p>

\*資料來源：Hallahan, D. P., & Kauffman, J. M. (1997). *Exceptional Learners: Introduction to Special Education* (seventh ed.) Boston: Allyn & Bacon.

## 壹、前言

### 阿寶的問題

阿寶的老師來電話，說阿寶在學校反應比別人慢，學習效果很差，老師懷疑阿寶是智能障礙兒童，要媽媽帶阿寶到醫院去做鑑定。媽媽心中開始疑惑：怎麼回事？我的兒童出現什麼問題？兒童動作的確比別的兒童稍慢了一些，可是他很聽話，下了課也會到果園裡看爸爸搬運剛採收的水梨，也能幫一些小忙，昨天我切了梨他還幫忙請客人吃，大家都誇他，到底什麼是智能障礙？會怎麼樣？為什麼要到醫院去？鑑定又是什麼？要吃藥嗎？

媽媽帶著阿寶到醫院的心智科，醫生問阿寶一些問題，也問媽媽一些阿寶在家裡及學校生活的情形也幫阿寶做了一些智力測驗，然後跟媽媽說，阿寶的智商是 70，百分等級 3。學習比別人慢了一些，可能是智能障礙，還要看「生活適應能力」如何。媽媽心裡充滿了疑惑 - 什麼是『智能障礙』？

### 一、「智能障礙」的定義

每一個兒童都可能因為遺傳或環境或在產前、產後或生產的時候受到某種或某些異常狀況的影響，造成兒童在資質和能力表現上有高低的差異。以學習速度來說，有些兒童學習的速度比其他同年齡的兒童快，有些兒童學習則比同年齡的兒童要慢。「智能障礙」兒童就是屬於後者的一群兒童，他們學習的能力比較弱，而且適應社會也有問題。正因為智能障礙兒童在學校學習或社會適應上可能面臨很大的困難，所以我國特殊教育及殘障福利的服務對象包括了這類兒童在內。

簡單地說，「智能障礙」有兩個重要的因素：

- 兒童的智力與同年齡的同伴相比較，很明顯比同伴還弱，
- 兒童在學校及生活適應上有困難。

所以當老師或媽媽懷疑兒童是不是智能障礙時，必須由「智力」和「學校及生活適應」兩方面來考量。

(一)什麼是「心智功能低下」的意義

- 有的人認為 智力就是聰明才智
- 有的人認為 智力是指學習的潛能

---

**註一：** 特殊教育法第三條第二項第一款所稱智能障礙，指個人之智能發展較同年齡者明顯遲緩，且在學習及生活適應能力表現上有嚴重困難者。

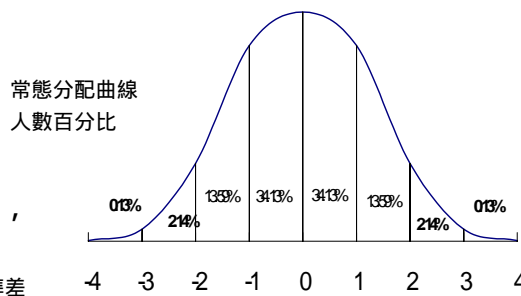
- 有的人認為 智力是問題解決的能力

1. 智能評量：

- (1)基於這些對智力的界定，心理測驗專家編製了認為可以度量一個人聰明才智、學習潛能、問題解決能力的工具 智力測驗；
- (2)他們透過統計學的原理，使用百分等級、平均數、標準差等專有名詞來表現出和別人相比的情形。
- (3)兒童「智力低下」是指『兒童在個別智力測驗的得分必須在平均數負兩個標準差以下或百分等級在三以下』

以魏氏兒童智力測驗的平均數是 100，標準差是 15 為例，在圖一的常態分配表來解讀

- ①若某一八歲兒童的智商為 100，其智商分數和平均數 100 一樣，這時他的百分等級是 50 也就是比同年齡百分之五十的兒童強，比同年齡百分之五十的兒童弱。



- ②若此八歲兒童的智商為 85，其智商分數比平均數 100 低 15 分 ( $85-100=-15$ )，也就是比平均數低一個標準差 這時他的百分等級是，也就是比同年齡百分之十六的兒童強，比同年齡百分之八十四的兒童弱。

百分等級	1	3	16	50	84	98	99
魏氏兒童智力量表	40	55	70	86	100	115	130 145

- ③若此八歲兒童之智商為 70，其智商分數比平均數低 30 分 ( $70-100=-30$ ,  $-30=(-15)*2$ )，也就是比平均數低二個標準差 此時他的百分等級約為 3，也就是比同年齡百分之三的兒童強，比同年齡百分之九十七的兒童弱。

圖一 常態分配曲線、百分等級和常態標準分數表

- ④當測驗結果得分比平均數低於兩個標準差以上時(亦即得分在 70 分以下) 這時我們便說該兒童「心智功能明顯低下」。

註二：特殊教育法第三條第二項第一款所稱智能障礙.....其鑑定基準..1. 心智功能明顯低下或個別智力測驗結果未達平均數負二個標準差。

倘若阿寶去接受了智力測驗，測驗專家便可以從智力測驗的結果了解他的聰明程度，同時也會知道和別人比起來，阿寶比多少人聰明。如果測驗結果阿寶的百分等級是 3，表示和同年齡兒童比起來，阿寶比百分之三的同伴強，比百分之九十七的同伴弱，這時我們便說阿寶的「智力明顯地比同年齡的同伴弱」。若要判斷兒童是否智能障礙，專家們認為還要看他適應能力之高低而增加或減少 5 分。

## (二)「適應上有困難」的意義

另外一個決定兒童是不是智能障礙的因素是“適應能力”。

兒童在學校的學習、家居及社區生活是否有適應上的困難，可以由老師和家長提供資料，由資料中鑑定兒童自立的能力及社會責任的表現，是否符合其年齡標準來判斷。

### 1. 醫生或專家會從兒童的下列領域去了解兒童的適應能力：

- (1) 溝通能力：包括口語的表達能力、非口語的表達能力等
- (2) 自我照顧：包括進食、穿脫衣、梳洗、如廁等
- (3) 社會情緒：人際關係、參與團體的社交技巧、情緒的反應、性情的穩定等
- (4) 學科學習：如語文和數學等功能性學科等
- (5) 動作發展：跑、跳、行走等粗大動作能力、抓、握、協調等精細動作能力

### 2. 評量工具：

- (1) 特殊教育專家們發展出一些測量工具評定兒童的適應情形，
- (2) 他們用百分等級或發展年齡代表兒童的適應能力。
- (3) 以社會適應發展量表為例，這份量表含有十個適應行為、兩個失調行為。一位十歲兒童的評量結果如表一：

表一 適應行為評量結果示例

分量表	標準分數	百分等級	解釋
1. 溝通能力	92	29	中等
2. 自理能力	88	21	中下
3. 居家生活	88	22	中下
4. 社會技能	93	32	中等
5. 社區活動	94	33	中等
6. 自我指導	84	15	中下
7. 安全衛生	95	36	中等
8. 實用知識	89	24	中下
9. 休閒活動	64	1	遲緩
10. 職業活動	91	26	中等
1. 獨處不良適應	116	86	接近偏差
2. 人際不良適應	95	37	與一般人相似

(4)兒童是否適應不良應由各縣市的鑑定安置輔導委員會判定。

### 3. 生活環境：

成長與適應能力是否真有困難？城市與鄉村的環境及兒童的成長對適應能力的差異皆有影響。

#### (1)城市與鄉村：

- ①城市對個人適應能力的要求比鄉村複雜，在城市中就有相當的困難
- ②鄉村生活與工作環境對一個智能較低的兒童可能沒有適應的困難。

#### (2)兒童的成長：

- ①幼兒和兒童的適應行為能力較偏重溝通能力和生活自理能力
- ②兒童及青少年早期，較偏重學習過程和人際關係的技巧
- ③青少年後期及成年人，較偏重社區運用及工作技能，
- ④適應能力的評量隨著兒童的成長偏重的領域也隨之調整。

因此當我們想了解兒童是否在「適應上有困難」時，一定要衡量兒童所處的環境和兒童的年齡做彈性的調整<sup>1</sup>。

(三)學生的智商在 70 左右或 70 以下，且其在學習及生活適應能力表現上有嚴重困難，才會被認定是「智能障礙」。智能與適應能力，若其中一項未達標準，則該生就不應該被視為智能障礙。

## 二、智能障礙的程度

「智能障礙」是包括不同障礙程度的廣泛性名詞，智能障礙兒童不但和普通兒童一樣有個別差異，甚至彼此間的差異可能更大，他們顯現出來的問題由輕微到嚴重的程度不一，輕者在學校的學習有明顯落後的情形，重者則連如獨立生活的社會適應都有顯著的困難。依據智能和適應情形的程度，我們大致可以把智能不足兒童分成輕度、中度、重度和極重度四級，分別說明如下：

### 輕度智能障礙兒童

- 1. 智商大約在 50 至 70 之間，
- 2. 他們約占智能不足人口的百分之八十七，
- 3. 其中不少是因為社會文化刺激不足的環境因素所造成的。

---

**註三：特殊教育法第三條第二項第一款所稱智能障礙……其鑑定**

**基準..2. 學生在自我照顧、動作、溝通、社會情緒或學科學習等表**

**現上較同年齡者有顯著困難情形。**



4. 由於他們的問題主要涉及讀寫算等基本學科的學習和人際溝通，所以往往在入學以後，問題才顯現出來。
5. 在特殊教育的協助之下，輕度智能不足兒童可以獲得良好的社會與職業適應，自立維生應該不成問題。

#### 中度智能不足兒童

1. 智商大約在 35 至 50 之間，
2. 重度智能不足兒童的智商約在 20 至 35 之間，
3. 兩者的人數共約占智能不足人口的百分之十，
4. 他們接受特殊教育或醫療復健的服務之後，多半可以獲得基本的生活和與人相處的技能。

#### 極重度智能不足兒童

1. 智商大約在 20 以下，
2. 人數約占智能不足人口的百分之三，
3. 學習能力極為有限，食衣住行可能終生需要依賴他人的協助。

總而言之，占總人口約百分之二至三的智能不足者會顯現輕重不同程度的學習和適應方面的障礙，但是其中絕大多數是輕度智能不足者。智能障礙程度愈嚴重的智能不足兒童愈有其他的障礙，例如極重度者大多數有嚴重的動作、認知、溝通、甚或感官等多重的障礙。

### 三、對智能障礙的省思

我們雖然談了什麼是“智能障礙”，其實有幾點是必須加以瞭解的：

1. 兒童的智力會隨著年齡的增長而改變，當兒童多看、多聽、多接觸後，他的生活經驗擴充，或經過特殊教育及相關服務的協助，對他的社會適應能力是有提升的，他將來仍然有機會獨立生活。
2. 智力測驗的結果僅為提供鑑定的參考數值：大家都知道，一個人的身高有多高可以用尺測量，因為這是看得見的。但是『智力』既看不見也摸不著，對於如此抽象的概念，當我們試圖用一個測驗工具做量尺去評量兒童的智力時，應該非常謹慎的去解釋測驗結果。除此之外，兒童在面對未曾謀面的醫生或專家時，可能因為個人與環境的關係，而影響其問題的反應。因此測驗結果可以解釋兒童聰明才智的一部分，但並不是全部。因此當醫生或專家告知家長兒童智力分數是多少時，家長有權力對這個結果要求解釋，這個測驗分數只是個參考值。
3. 智力與適應能力有其文化差異：都會區兒童在智力測驗的表現比鄉下地區的兒童表現更好，如果拿鄉下兒童和都市兒童比那是不公平的；在適應能力上的情形也是如此，因此當我們在決定兒童是否為智能障礙時，必須先認清兒童原來生活的社區文化背景，應該與兒童的母文化來比較，而不是拿他和不同文化的兒童相比較。

4. 適應行為的困難向度可以作為我們協助兒童的指標：兒童在所處環境中有某些適應上的困難，並不全然是因為能力不足，很多時候其實是周遭的環境所給予的限制，我們應該針對兒童的困難，分析兒童的需要是什麼，思考環境中可以做的調整或改變。例如，一個口語表達有困難的唐氏症學生，常因別人聽不懂他的話而發脾氣。例如當他想出去散步時，我們可以教他利用"散步"的圖卡，請他指出此圖卡，表達他的想法，便能減少許多誤會與不便。
5. 人各有所長：兒童可能在某方面能力表現比較弱，但一定有其長處。即便兒童是智能障礙學生，他一定有他的優點。肯定兒童的好，他會愈來愈好。阿寶雖然課業跟不上別人，但他有禮貌，懂得幫忙，是貼心的小幫手，只要我們鼓勵兒童這方面的表現，他會便得很開朗，那麼，阿寶便又多了一個長處-「開朗」，阿寶的優點在肯定和鼓勵下將如滾雪球般愈來愈多。
6. 只要給予支持輔助，兒童會有進步：經過一段時間適當的輔助後，智能障礙者各方面之生活能力通常會有所改善。所謂的『適當的輔助』，指的是能符合兒童需求的一系列相關服務設施、支持性的人員、接納的環境等。

## 貳、智能障礙的成因、預防與身心特質

### 一、智能障礙的成因

陳媽媽 7 歲的女兒「小倩」，目前只會發單音，睡覺吃飯都要大人張羅，小倩還小時媽媽心裡總認為兒童長大了就會自然好了，但現在上學了，所有的問題都浮上來了。醫生說他是智能障礙，媽媽心理早有準備，只是仍不敢相信。

有許多人認為智能障礙是天生的、是遺傳。根據研究，事實上發現至少有兩百種造成智能障礙的原因。而真正能明確指出原因者僅佔所有智能障礙個案的 6%-15%。

即便在醫學上已經確定智能障礙的因素，但都不一定能完全解釋一個智能障礙兒童的成因，因為兒童的智能是受到遺傳、生理與社會文化環境相互影響的。有時我們可以藉由醫學改善生理上的失調，然而更大的契機在提供兒童一個豐富多元刺激的生活經驗，才有助於智能的提升。

以下就目前已知的數種成因，依照產前、生產、及產後三個階段分別說明：

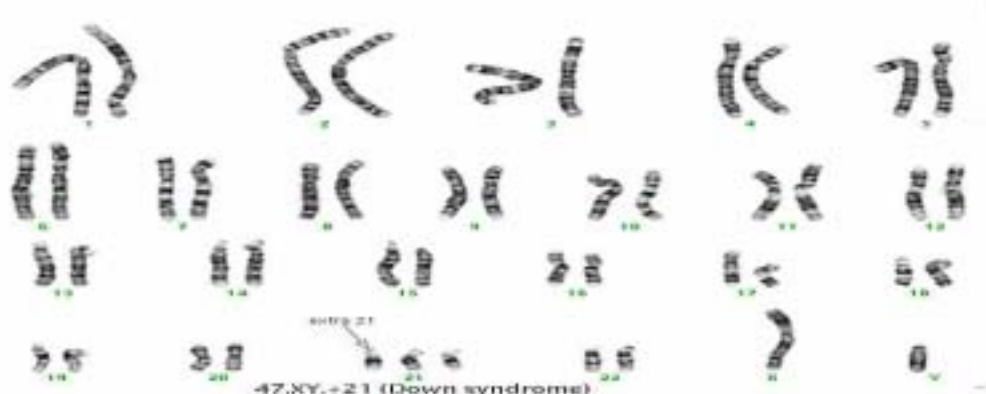
#### (一)產前

##### 1. 染色體異常

###### ①唐氏症(Down's syndrome)：

有一張圓圓像月亮般的臉龐，塌塌的鼻，雙眉間距離較寬，智力通常有遲滯的現象，可能帶有先天性心臟病，肌肉張力低，而且復發性感染，急性白血病的機會大增。在台灣，平均每一天 650 名新生兒中有一位是唐氏症，他們具有愛心，性情溫馴，模仿力很強，很有學習的潛力。

大部分唐氏症者源於第二十一對染色體在減數分裂形成精卵過程中不分離導致兒童的染色體多了一個，一般正常人有 23 對即 46 個染色體，唐氏症者則有 47 個染色體。極少數唐氏症個案則是第 21 染色體轉位到其它染色體。染色體之所以發生異常與遺傳的關係並不大，父母不必自責。



圖二 染色體唐氏症核型圖

· 本圖在網路上取得。

- ②易脆 X 症(Fragile X Syndrome)：遺傳性的智力障礙中發生率最高的要算是易脆 X 症了，它是一種發生在 X 染色體尾端的脆裂性缺陷而導致智力缺陷，男生比女生罹患此症的機率要高，症狀也比女生嚴重。他們的外表較明顯的大約包括：頭偏大了些，臉型窄長，及擁有一個較高拱起來的上顎。大體來說，易脆 X 症兒童較有困難的要算是人際社交問題、溝通問題及一些固執性行為，但每個兒童仍然會有個別差異存在。
- ③威廉症候群：威廉症候群是一種位於第 7 號染色體某些基因缺損而造成的極罕見遺傳病，症狀包括：類似小精靈的臉、心臟血管異常、新生兒期躁動、牙齒及腎臟異常、聽覺過敏和肌肉骨骼異常。這種兒童具有音樂、語言及人際關係的天份，但是智力方面的表現卻較低。
2. 新陳代謝失調：如苯酮尿症(Phenylketonuria，簡稱 PKU)是一種先天性代謝異常遺傳病。在人體內，苯丙氨酸水解酶會將苯丙氨酸(一種氨基酸)轉化成酪氨酸(另一種氨基酸)。當苯丙氨酸水解酶缺乏，那麼苯丙氨酸便會在體內累積，形成毒性反應，出現智力障礙、器官受損和姿勢異常等症狀。苯酮尿症嬰兒在出生時便能檢測出來，嚴格的飲食療法(給予低苯丙氨酸的奶粉或食物)，可以正常的存活成長。
3. 內分泌失調：如克汀症(cretinism，或稱呆小症，或稱甲狀腺機能衰退症)。起因於甲狀腺素分泌不足導致甲狀腺機能衰退，兒童在出生時可能很正常，六星期後則慢慢顯示出來並造成智能受損(徐享良)。克汀症所引發的智力受損程度，視甲狀腺素缺乏的多寡、甲狀腺素從母體傳到胎兒的變化情形，以及被發現時的年齡而定(何華國，民 88)。若能在出生後三個月內與以甲狀腺素治療，有 70%的兒童可以有正常的智力(徐享良)。
4. 頭部異常：例如腦水腫(hydrocephalus)和小頭症(microcephaly)
- ①腦水腫：腦水腫的成因通常是因為腦脊髓液分泌過多，無法被吸收或順暢流通，導致頭蓋骨擴張前額突出，過多的腦脊髓液並且壓抑了腦部的發展，而形成智力受損。目前可藉由手術將腦脊髓液引出，以減少對大腦的影響。
- ②小頭症：小頭症的形成多由腦部組織發育不全，頭愈小，智力缺損愈嚴重
5. Rh 血液因子不合引起的過敏反應：當母體和胎兒 Rh 血液因子不合，母體的血液中產生的抗體可能危害到胎兒，導致自發性流產、死胎，或出生後黃疸、貧血、心臟缺陷、智能受損。通常可對 Rh-型母親施打疫苗，以防止母親血液產生抗體；至於已患有 Ph 症的嬰兒則可以重複換血來治療。
6. 中毒：近年來醫學儀器的發達，使我們可以了解孕婦抽煙、酗酒和服用藥物對胎兒的直接影響。胎兒酒精症候群(Fetal Alcohol Syndrome)便是一例。我們早就知道媽媽酗酒對胎兒不好，近幾十年我們可以更從研究得到直接證據指向母親喝酒對胎兒的不利影響，而美國新生兒中每一萬名嬰兒就有高達 7 位是胎兒酒精症候群，這是一個警訊。胎兒酒精症候群直接影響到胎兒在母親體內大腦的發展，出生後對兒童會有注意力分散及過動的問

題，且可能導致嚴重的智力受損。(Kirk)

7. 疾病感染(黃慧真，民 79)：許多疾病-包括德國麻疹、愛滋病、梅毒-會對胎兒產生嚴重的後果。若孕婦在懷孕前三個月感染德國麻疹，胎兒耳聾、心臟缺損和智能障礙，若是懷孕後期才感染則幾乎不會有後遺症；若母親得愛滋病，或血液中有此病毒，在子宮中感染愛滋的胎兒便可能出現生長異常的情形，日後也會造成智能缺損的現象。
8. 外傷及環境中的有害因素(黃慧真，民 79)：影響孕婦的任何事情都會影響胎兒，包括常見的車禍，孕婦缺氧。此外環境中有害因素包括化學物質、放射線、高溫和過高的濕度等。研究發現，懷孕期間食用被化學物質污染過的魚所生出的兒童記憶力不佳(黃慧真，民 79)；孕婦暴露在高濃度鉛的環境所生出的兒童智力較低；放射線如 X 光會引起基因突變，尤其是在懷孕前三個月更形明顯；第二次世界大戰末日本的廣島和長崎原子彈爆炸後所影響的日本嬰兒，更是放射線物質間接對胎兒影響的事例。

## (二) 生產時

1. 生產時器械的使用而引起的腦傷，或因難產缺氧而傷及腦部組織，其造成智力缺損的程度視腦部受傷的程度而定。
2. 早產：早產兒因為出生前發育不成熟，分娩時更容易受到傷害。

## (三) 產後

1. 化學藥物或金屬中毒：鉛、鎘、汞(水銀)等金屬中毒
2. 外傷：如意外傷害導致大腦受損
3. 重大腦部病變：如腦神經瘤，或感染腦炎、腦膜炎，或長期高燒造成腦部組織受損
4. 環境影響：如營養不良、不良的醫療照顧、低收入或貧窮導致兒童缺乏與人交際的機會，認知學習的管道受限等。

## 二、智能障礙的預防

智能障礙只是一種「障礙」，並不是詛咒也不是天譴，他和其他的病痛一樣，能研究出它。發生的原因，也能找到不同的治療方式，並且大多數的人都能獲得改善。但預防甚於治療，若能積極的做好預防的策略，定可減少智能障礙的出現率，以下從初級預防、次級預防、三級預防的工作分述之：

### (一) 初級預防

1. 產前的照顧：包括在懷孕時定期到醫院做產前檢查，懷孕的前六個月，每個月檢查一次，第七個月以後每個月檢查二次，最後一個月要每星期檢查一次，尤其是在懷孕第四個月抽血檢查胎兒蛋白質指數，或第十二週的胎

---

註五：\* 何華國，民 88

兒頸部透明帶檢查，可以及早發現出生唐氏症兒童的比率有多高。另外，孕婦本身的營養包括礦物質及維生素的補充，孕婦糖尿病的控制，避免妊娠中毒與梅毒感染，不要亂服用藥物、喝酒及抽煙，避免受到輻射或 X 光之照射，尤其在孕期的前三個月更應避免感染德國麻疹，所以未接受德國麻疹疫苗注射者，最好在計畫懷孕的前六個月接種德國麻疹疫苗。

2. 遺傳諮詢：遺傳諮詢是對來尋求協助者提供與解釋遺傳疾病事宜，及早診斷出遺傳性疾病，迅速施以治療或防範以免造成嚴重後果。同時協助、指導父母撫養有遺傳性疾病兒童的原則、方法與心理衛生。所以每一對夫妻在婚前都應接受「遺傳諮詢」，尤其是近親結婚，單方或雙方家族內已知有遺傳基因的問題，或已育有先天異常之兒女，更應接受遺傳諮詢。一般而言，諮詢的工作過程如下：討論問題(例如遺傳疾病、智能障礙等)、提供遺傳學的基本概念，由統計數字說明可能發生或再發生高危險群的機率有多少、提供可能選擇的方案、幫助個案做決定、並給予所需的支援等。
3. 避免環境污染：避免孕婦吸二手煙或曝露在含有一氧化碳、氰化氫、鎘等污染的空氣中。汽油中避免含鉛，也避免接觸含鉛的物質，例如住家附近三呎內若有電池工廠、陶器工廠或噴漆工廠等，更應注意與小心。避免環境多氯聯苯、農藥及其他重金屬污染等。

## (二)次級預防

1. 新生嬰兒的篩檢：新生嬰兒出生後醫院會幫嬰兒抽血及驗尿，可以及早發現新生兒是否有黃疸(尤其是 RH 因子不合產生的核黃疸)，蠶豆症或苯酮尿症。這些嬰兒可以透過換血或改善環境(避免樟腦丸)或改變飲食，以預防導致智力缺損。
2. 對文化不利的兒童提供良好的學前教育：對於家庭經濟貧乏及文化刺激不足的兒童，及早提供學前教育、適合其年齡的玩具、或者圖畫書等，及營養的照顧，以避免產生學習遲緩的現象。

## (三)三級預防

對於先天或後天所導致智能障礙者提供教育的機會及良好的社會環境，並提供早期治療與教育的機會，鼓勵他們表達語言、並做推理與分類之訓練，父母也可在家繼續提供練習的機會，以增強他們思考能力，發揮其潛能與提高生活品質。

## 三、智能障礙的身心特質

(一)生理和動作：智能不足兒童的身體和動作的發展，愈是重度智能障礙者，與一般兒童的比較可能更明顯差別。

1. 生理方面：與同年齡的兒童相較，智能障礙兒童的身高、體重及骨骼的發展較差，而且發展速率也慢，且成熟較晚。
2. 動作發展方面：最弱的可能是視動控制、平衡感、上肢協調，速度與靈巧，例如我們常聽到嬰兒五、六個月大會翻身，「七坐八爬九長牙」，或

者到一歲左右就學會走路，他們可能需要更晚的時間才學會。尤其是中樞神經受損之中重度智能不足兒童，他的動作協調、步態及精細動作技能，更常出現問題。在一歲左右還不會用手指捏起東西，到小學仍不會用剪刀剪東西，或者走路經常跌倒，不會單腳站立、單腳跳或雙腳交換跳等。動作協調能力差使其無法自己使用湯匙或筷子吃飯，而影響其生活自理能力。

(二) 認知與學習：智能障礙兒童其思考及訊息處理的特徵，分別說明如下：

1. 學習材料方面：

- (1) 組織與分類有困難 - 例如：他們不易將椅子、桌子、沙發合起來叫做「傢俱」，把蘋果、梨子和桃子歸類「水果」。
- (2) 比較兩種東西有什麼相同也有困難 - 例如火車和汽車有什麼相同的地方。
- (3) 在教導智能障礙兒童時 - 應注意所用的材料應該是他們比較熟悉的，或是與他們較有關聯的；在給他們資料之前應先將資料組織成教有意義的形式。

2. 在記憶力方面：

- (1) 看到的東西很快就忘記，也較容易傾向用「復誦」來幫助記憶。這是由於他們在記憶的表現短期記憶比長期記憶差。
- (2) 學習的事物一旦經過不斷地練習變成長期記憶就比較不容易忘記。
- (3) 指導智能障礙兒童學習時宜將有組織的材料進一步轉成一個個有意義的單元，多利用增強，多做反覆練習，且鼓勵兒童多運用反覆練習的方式。

3. 注意力方面：

- (1) 智能障礙兒童需要經過較多的時間才能把注意力集中在與問題的解決有關的線索上。
- (2) 教導智能障礙兒童時：
  - ① 要注意所提供的刺激不要過於繁雜；
  - ② 指導兒童注意有關的部份；
  - ③ 將足以使兒童分心的其他無關刺激移開；
  - ④ 當兒童將注意集中在所設定的目標時應給予獎勵。

4. 解決問題方面：

- (1) 他們不易有舉一反三的能力，較不會用過去的經驗來解決目前的問題。
- (2) 教導智能障礙兒童時 -
  - ① 要提供有意義的學習內容；
  - ② 要從簡單容易學的開始，再漸加入比較困難的；
  - ③ 如果要做情境的遷移，應對學生說明不同情境的共同特徵。

一般而言，輕度與中度智能障礙兒童最明顯的特質是他們認知能力的較弱，而影響學業成就，尤其是和語文有關的科目，若能了解他們的思考及訊息處理的情形，則更能增加他們學習的有效性。

(三)語言溝通：智能障礙兒童因為智力發展遲滯，對於複雜的語言學習過程受到很多的限制。

1. 有的從小就發生說話器官的運動機能障礙，或者未能如期成熟，所以從嬰兒期就不會好好地應用吃東西的器官(唇、舌、下巴、口蓋等)，常出現不會吸奶、飲食困難等情形，或者比一般兒童更容易被水或食物噎到、坐著時嘴巴常張開舌頭外突、吃過東西後常不自覺臉上還殘留食物。
2. 這些器官運動發展緩慢，也失去練習和相互協調的機會，而影響了他在說話時發音困難或錯誤的現象。例如有些兒童會把「飛機」說成「ㄟ一」，「糖果」說成「ㄉㄤ ㄨㄤ」，「褲子」說成「兔子」，「老師」說成「喇屋」或「老書」，「吃飯」說成「出換」，「喝水」說成「ㄉ鬼」，「小星星亮晶晶」唸成「腳雞雞辣雞雞」。
3. 此外，有些兒童還會出現說話音量太大或太小的問題、以及有一些聲音沙啞、聲調錯誤與說話速度過快(迅吃)與過慢(口吃)等現象。
4. 另外，有些兒童從小缺乏用聲音與母親遊戲的經驗，不容易發展出說話的意圖，對別人說的話和聲音沒有興趣模仿，迴避父母與家人的眼神，喜歡用手勢和動作來表達需要，例如他想要喝可樂，他就拉著媽媽的手去打開冰箱，然後指著他想要的東西。但是如果媽媽不了解就問他：「你要果汁嗎？」如果不是，又繼續問「你要牛奶嗎？」，有些兒童不耐煩，可能就開始吵鬧了。
5. 有些兒童對父母所說的故事沒興趣，也不會和父母一起閱讀，
  - ①在行為上表現出非常安靜、被動，很少主動與人交談。
  - ②到十四個月大時還不能說出相同的話，有些停留在「鸚鵡式語言」的時間較長，而阻礙他瞭解聲音所具有意義。
  - ③到了四、五歲還不會有意義的叫「爸爸」或「媽媽」。這些都會影響到他們的語言發展，所以他們玩布偶時較少對布偶說話，遇到挫折時也無法表達，爸爸媽媽要問一大堆的問題之後才能知到發生什麼事，也可能問不出個所以然。
  - ④在看完電視或電影之後，也無法敘述故事的部份內容，也無法重述聽過很多遍而且很熟悉的故事。可能這些表現和智能障礙的程度有關，智力愈低的智能障礙兒童，語言溝通的問題愈嚴重。

綜合上述，智能障礙兒童在語言溝通的表現除了發音不清楚、不準確或有錯誤的情形外，在語言理解方面理解力比較差，常用的語彙比較少，說的語句比較短，比較少說出抽象內容的語句，或比較不會配合情境適切地表達等情形，因此他們在語言的質與量上都比同年齡的一般兒童差。

#### (四)情緒問題、自我照顧和社會適應能力

因為智能障礙兒童的學習能力欠佳，使智能障礙兒童因為遭遇過多的失敗經驗，在便對具有挑戰性的學習或工作情境的時候，長長會表現出缺乏自信、追求成功的動機低，往往還沒嘗試就退縮或過份依賴別人的協助，其常表現特徵如下：



1. 對於事情的發生或結果(無論是好的或壞的),都認為是外界的力量所造成的,如命運、機會或其他人等。
2. 預期失敗的心理,因為失敗經驗的累積造成其對目標抱持低落的情緒,也不願朝目標努力,以避開失敗,所以失敗就成真。
3. 仰求外助的傾向,為了避免失敗,在解決問題時就傾向於尋求他人的暗示指導,所以比較容易模仿別人的行為,而不是依靠自己來解決問題。

由於智能障礙兒童在動作協調、認知與學習以及溝通能力的問題,使他們在自我照顧和社會適應也產生困難,智能愈低下的困難愈明顯。例如他可能無法自己進食,不會自己穿衣服,處理自己的清潔衛生有困難,沒有時間概念,不會使用金錢去購物,也不知如何保管金錢,不會自己搭公車上學,自我照顧能力薄弱。因為理解能力較差,在團體遊戲時不易了解遊戲規則,不能有效地和人溝通,也可能因此產生行為問題。

## 參、智能障礙學生的需要

### 一、智能障礙學生的鑑定與安置

「智能障礙」的判定，除了醫生之外，也可以透過全國各縣市政府教育設有「特殊教育學生鑑定及就學輔導委員會」組織(簡稱"鑑輔會")，為學生進行鑑定與安置工作，學生在入學後，經老師觀察後，可以將疑似障礙學生向輔導室或教務處通報；學校經過初步了解後若覺得學生應該進一步接受鑑定，便會將學生的相關資料轉報鑑輔會；鑑輔會接受各國小之申請後，辦理相關作業。

### 二、鑑定及就學輔導委員會的作業流程

#### (一)了解兒童的智能和適應行為

1. 鑑輔會將各校或有關單位轉介的學生資料做彙整。
2. 安排學生接受有關的評量或醫學檢查。
3. 依照兒童的個別情形，派專業人員：
  - (1)到學校或家裡「觀察」兒童的行為表現。
  - (2)與老師及家長做訪談，這些工作的目的都是為了能更真切了解兒童的能力和適應行為\*。

#### (二)召開鑑定安置會議

1. 這個會議通常邀請家長、專家學者、學校的老師、特殊班老師及教育行政人員，家長也可以邀請其他老師、專家學者或相關專業人員陪同列席。
2. 與會人員共同了解兒童的評量結果。
3. 共商有關兒童的輔導事宜，包含
  - (1)輔具的需求。

---

**註六：身心障礙及資賦優異學生鑑定原則鑑定基準第二條：各類特殊教育學生之鑑定，由各直轄市、縣(市)政府「特殊教育學生鑑定及就學輔導委員會」負責相關事宜。**

**註七：身心障礙及資賦優異學生鑑定原則鑑定基準第二條：各類特殊教育學生之鑑定，應採多元評量之原則，依學生個別狀況，採取標準化評量、直接觀察、晤談、醫學檢查或身心障礙手冊等方式收集個案資料，綜合研判之。**

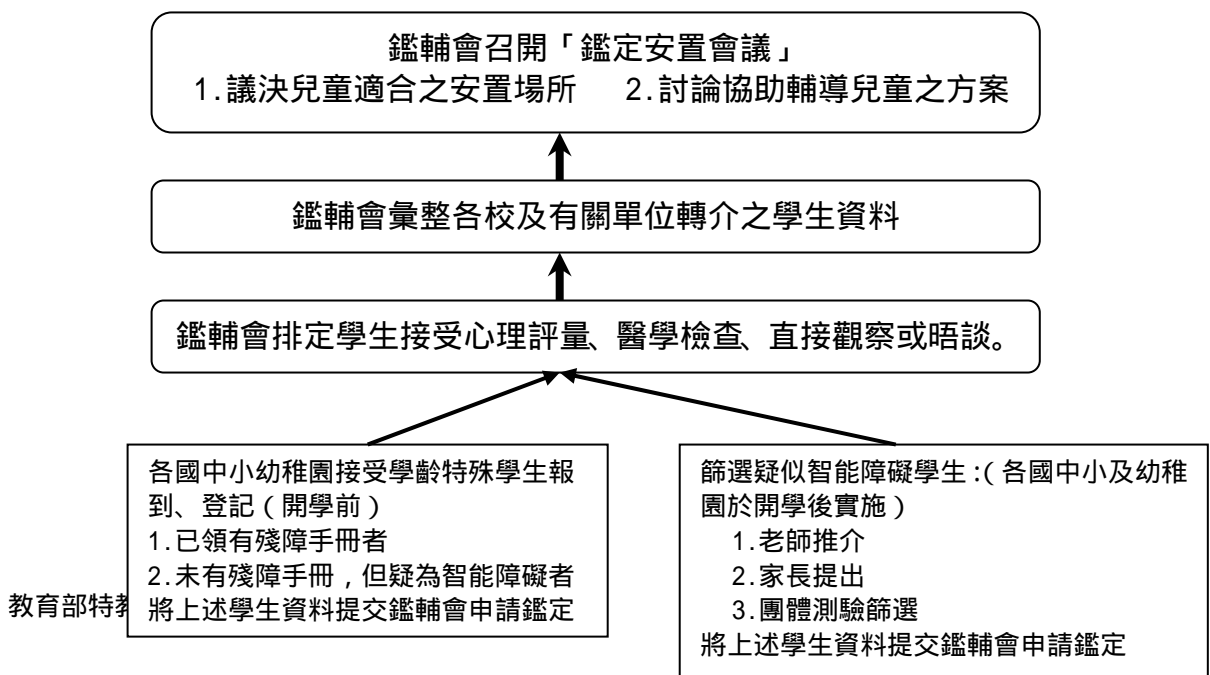
- (2)復健或治療的需求。
- (3)問題解決的辦法。
- 4.家長可以在這個會議裡說明自己對兒童的期待
- 5.做成安置決議
  - (1)普通班
  - (2)特殊班
  - (3)在家自行教育
  - (4)轉介其他相關機構
- 6.有些兒童被認為在特殊班是較合適的安排，有些兒童則被建議安置到特殊學校，不論建議安置在哪裡就學，鑑輔會都需經過家長同意後再將學生轉到特殊班或特殊學校，家長有權表達自己的看法，委員會也會尊重家長的意願。

(三)支持性服務

- 1.安置在普通班，例如阿寶，雖然智商為 70 較低下，但生活適應良好，因此決定留在原校原班，提供協助
  - (1)無障礙設施的改善
  - (2)語言治療
  - (3)提供復健
  - (4)提供輔助器材
- 2.安置有智能障礙兒童的學校應配合鑑輔會所建議的支援服務，改善學校環境或申請相關輔具以幫助該等兒童的學習。

關於兒童如何被轉介、鑑定，各縣市政府教育局作業的方式和時間均不同，因此若需了解您所在縣市的實際情形，宜直接洽詢各縣市政府教育局的「特殊教育學生鑑定及就學輔導委員會」，茲以台北縣政府之鑑輔會運作流程(見表二及附錄一、二)分述如下：

表二 智能障礙學生鑑定及就學輔導委員會運作流程



### 三、智能障礙兒童的安置型態

鑑輔會「鑑定安置會議」依據「最少限制環境」的原則，盡量安置智能障礙學生和正常兒童一起接受教育。國內目前常見的智能障礙教育安置型態主要有以下數種，茲分別說明如下：

#### (一)融合教育：普通班加上特殊教育輔助服務

1.基於機會均等與公平主義立場，特殊教育專家提出「融合教育」的主張，他們認為障礙學生應在普通班與正常學生一起接受教育，但仍需提供障礙學生特殊教育的服務。智能障礙學生透過與其他同儕互動的歷程中獲得溝通、人際互動、認知與休閒等方面的學習刺激，使其在各方面之能力皆有所增進，做好長大成人後與正常人士相處的準備，才會有較良好的社會和工作適應。

2.家長在安置過程中扮演的角色：當兒童被安置到普通班的新環境時，他必須重新認識老師和新朋友，老師也需要時間觀察兒童，此時家長便扮演重要的中介人角色，您可以這麼做：

#### (1)主動把兒童的背景資料提供給老師。

- ①和老師約定一個商談背景資料的時間。
- ②告知兒童的各種狀況的正常或異常：包含出生史、發展史、家庭史、健康史和就學史。
- ③敘說孩小的背景資料，最好帶一份相關的影本，如健康檢查記錄或醫生的診斷檔案。
- ④兒童的問題需求與興趣。
- ⑤告知老師您處理孩子行為成功或失敗的經驗。

#### (2)請老師安排時間，在老師陪同下，您可以向全班小朋友及家長說明您的兒童的故事。

- ①先和小朋友聊聊天，使小朋友認識您和您的兒童。
- ②待熟識後，跟小朋友正式說您兒童的故事，並回答小朋友的問題。
- ③適時提供小朋友一些策略，讓他們能知道用哪種方式與您的孩子溝通是較有效的。
- ④在母姐會上向家長以委婉的語言與態度，告知他們您的兒童的狀況。

#### (3)除了主動提供老師有關兒童的背景資料外，您亦可以參與班級活動，這

些舉動都有助於老師和其他小朋友更快認識兒童，他們會給予適當的協助與支持。

(4)倘若經過努力之後，兒童的表現仍未適應該環境，家長或老師可以向學校提出申請，學校會視狀況檢討問題的癥結，再提出解決問題的策略供老師及家長參考改善，倘若問題的根源在於安置失當，可以透過學校再次向鑑輔會提出重新鑑定安置的申請。(參考附錄三-1、三-2)

3.融合教育能否成功實繫於教育行政體系、教師、家長與相關專業人員可否有效整合且提供實施融合教育所需的各項支持。教師應能夠號召如特教教師、相關專業人員、數學和自然教師、其他級任教師、家長與班上所有學生共同參與或給予建議，使得教學措施能更富彈性，更符合每一位學生的需要。

## (二)資源教室

資源教室提供給輕度與中度的智能障礙學生接受個別化教學的機會。資源班中的特殊教育教師，又稱為資源教師，可針對學生的特殊需求予以指導，尤其是會妨礙學生在普通班表現的學習問題更是補救教學的重點。在資源教室中的每一節課的學生人數皆遠低於普通班的人數，因此，使資源教師可針對每一位兒童個別的能力及學習問題，進行個別或小組教學，使學生能有較好的學習效果。

## (三)特殊班

特殊班是在普通學校設置的特殊環境，通常稱為自足式特殊班。在特殊班中，受過專業訓練的特教教師針對若干位的智能障礙學生設計符合其個別差異與個體所需的特殊課程。這種教育安置最為人詬病的是會減少智能障礙學生與普通學生社會互動的機會，因此有些學校也適時調整依智能障礙學生的能力，使他部份課程回歸普通班，以增加與一般學生互動的機會。這種措施的目的是使此類安置型態的負面效能減到最小的程度，讓智能障礙學生能獲得契合他們所需的個別化教學，且有與一般學生交往互動的機會。

## (四)啟智學校

- 1.啟智學校是專門為智能障礙兒童所設的學校，有通學和住宿兩種型式，包括國小、國中和高職部三個階段的啟智教育。
- 2.啟智學校主要收中重度的智能障礙兒童，針對學生的特殊需要，在師資和教育設施上有較完整的規畫。啟智學校聘有特殊教育教師、物理治療師、職能治療師、語言治療師等專業人員的編制，可以使校內的智能障礙兒童接受完整而綜合性的教育和復健。

## (五)啟智福利機構

- 1.啟智福利機構是指公私立啟智教養院和啟智中心，大多數招收重度、極重度和多重障礙兒童。這些機構有些是由政府社會福利部門所設立，有些則是由私人慈善或宗教團體、財團法人所設立。
- 2.公立教養院多有完善的設備和各類的專業人員，聘有醫療復健人員、特殊教育老師、保育員，和社工員等工作人員。

(5)教養院主要是住宿式的，白天接受特殊教育、復健、或職業訓練，

晚上則由保育員照顧起居和給予生活能力的訓練。

(6)有些教養院兼採住宿和通學二種，通學的院童同住在家中，白天到教養院接受教育和復健。

3.啟智中心，多由私立財團法人辦理，大多數採通學方式，和啟智學校的性質類似。

#### (六)在家自行教育

1.有一些行動或情緒有很大困難、或有特殊原因必需留在家裏的重度、極重度智能障礙或多重障礙兒童，可以由父母或監護人向居住所在地強迫入學委員會提出申請「在家自行教育」。

2.申請獲准後，學區主管教育行政機關會派巡迴輔導員定期到家教育孩子，並教導家長養育的策略。

兒童時時都在成長與改變，特殊班的兒童也是如此，可能經過一段時間的教育和治療之後，適應能力改變。因此每一年鑑輔會皆會重新考慮過去一年來接受安置的兒童教育是否恰當，若原來編到特殊班的學生生活適應能力改善了，鑑輔會也將重新考量是否還有更適合的安置方式，必要時便會考量重新安置在普通班的可能。因此如果在安置會議中決議將兒童安置在特殊班上二年級，當他上了三年級甚至唸國中都會兒童當時的實際狀況，調整成適合他的班級或學校\*。

---

**註八：特殊教育法施行細則第十四條：...安置決議，鑑輔會應...每年評估其適當性；必要時，得視實際狀況調整安置方式**

## 肆、智能障礙學生的輔導方法

### 一、智能障礙教育的課程內涵

智能障礙學生重要教育課程內涵可分為以下三大部份：

#### (一)基本學科能力

1. 在編製小學階段智能障礙學生的教材內容時，最常使用工作分析法，也就是將一項複雜的學習材料分解成一連串較簡單的步驟或部份以適合學習者之能力。每一步驟均為兒童學習後一步驟的先備條件，依先備條件逐步教導兒童學習，將使智能障礙學生容易獲得成功的機會並增加其自信心。

- (1) 例如：數數是兒童學習「數與量配對」的先備條件，如果想兒童要學會數與量的配對，我們必須先教導兒童如何數數；
- (2) 如果想要學生會寫字，我們應先進行視動訓練，如先模仿畫一撇、一橫或一豎，然後再依字型或以虛線構成的字型，摹寫一個字。
- (3) 語文能力至少包含了視知覺(如字的配對)與聽知覺(如聽音辨別)的基本部份。當學生在協助下學會(精熟)兩個基本部份的技能，兒童已經學習閱讀做了很好的準備。

#### 2. 功能性課程

在教導中度智能障礙學生語文和數學等基本學科技能時，較強調實用性與日常生活所必需的技能與概念。

- (1) 在教導中度智能障礙學生語文時，應重視功能性語文，也就是與日常生活需求滿足有關的實用性語文能力：
  - ① 如能看懂一些重要的標誌與記號及停、走、男、女、出口、入口等字彙及物品上的標示。
  - ② 一般而言，應盡可能在自然情境中，運用實物進行教學。例如，可讓兒童閱讀食品盒子上的指示、標記或實際在社區情境中認識生活中必需的重要字彙。
- (2) 對於數學方面的學習，則著重於培養未來與獨立生活有關的技能與概念：
  - ① 如大、小、多、少。從一數到十及算出小組內的數量等。
  - ② 待其年齡稍長，可指導其從一寫到十，培養其時間概念(如能辨認時間、知道一天中各項活動的順序及看懂日曆等)、金錢概念、錢幣的使用，使學生能記住自己的年齡，辨認自己與重要他人的電話號碼等。

#### (二)語言與溝通

1. 智能障礙學生的重要教育目標之一在於使智能障礙學生學會以語言作為溝通的工具：

- (1) 可教導學生學會使用簡單的語詞來描述桌子，例如：這是圓的、這

是硬的、這是棕色的、你可放東西在上面。

- (2) 學生也需學會用語言來表達快樂、憤怒及悲傷等情感。
- (3) 智能障礙學生的語言能力訓練的主要目的在於加強其說話能力與語言概念的瞭解和運用。

2. 溝通能力的訓練則強調聽故事與描述最近經驗能力的培養。

3. 家庭與社區這二個情境是發展與言語溝通能力的重要場所。

① 學生經由家長與教師在社區、家中與學校等不同情境中的教導與共同合作，可使學生認識不同的節日、交通工具、月份與星期幾，及開、關、熱、冷、有毒與危險等生活息息相關的概念與字詞。

② 如此方可使智能障礙學生在能力有限的情況下，仍能於社區生活中表現適當行為。

### (三) 社會適應

1. 社會技能的培養是智能障礙學生的課程中相當重要的一環。

(1) 這些技能的教學卻應是非正式的且隨機的，

(2) 就是在日常的活動中，老師與父母可以教導學生分享、輪流和共同合作的技能。

(3) 例如，餐桌就是教導社會技能的一個很好的場所，利用每天進餐的機會，學生可學會用餐禮儀，如幫忙擺碗筷、分享食物和等待的概念。

2. 這樣的教學雖不是十分正式但卻有效而重要的教學模式，對智能障礙兒童的社會發展甚有裨益。

3. 特別值得注意，因為智能障礙學生對技能與概念的遷移和應用常有困難，所以我們必須直接教導社會技能。

## 二、智能障礙教育的課程目標

智能障礙學生所需要的課程主要隨其學習階段的不同而有所不同，以下是我國教育部公佈的國民教育階段(民 86)及高中(職)教育階段(民 88)智能障礙類的課程目標分述如下：

### (一) 國民教育階段智能障礙學生的課程目標

課程綱要係依據特殊教育法及其施行細則，針對智能障礙學生的潛能，培養德、智、體、群、美五育均衡發展的自立自主國民。

本課程綱要以生活經驗為核心，透過適性教學，以期達成下列目標：

1. 了解自我、鍛鍊強健體魄、養成良好生活習慣，以達到個人及家庭生活適應。
2. 認識環境、適應社會變遷、養成互助合作精神，以達到學校及社區生活適應。
3. 培養職業能力及服務人群熱誠，以達到職業準備及獨立生活適應。



## (二) 國民教育階段啟智學校(班)課程之領域目標：

我國教育部(民 86)編製之「國民教育階段啟智學校(班)課程綱要總綱」依學生適應社會生活所需的能力，分成六個『領域』，再區分為十五個『次領域』，每個次領域又細分為若干個『綱目』，每個綱目再依所需養成的能力，列出若干『項目』，在每個項目之後，又詳細列出所應養成內容『細目』，每一細目含若干學習目標。教育部(民 88)編印「學習目標檢核手冊」，以下僅列至『項目』作為參考：

## 1. 生活教育領域

## ① 知動能力：

- ① 感官知覺 - 視覺、聽覺、觸覺、味覺、嗅覺
- ② 粗大動作 - 基本動作與肌力
- ③ 精細動作 - 手眼協調

## ② 自我照顧：

- ① 飲食 - 飲食能力、飲食習慣
- ② 穿著 - 穿著能力、衣著整飾
- ③ 個人衛生 - 如廁、盥洗、儀容整飾
- ④ 生理健康 - 身體構造、身體功能、身體保健、疾病的認識與預防、兩性教育
- ⑤ 心理健康 - 自我肯定、個人適應

## ③ 居家生活：

- ① 家事能力 - 食物處理、衣物處理、環境整理、廢物處理
- ② 家庭設備 - 房舍、工具、家電
- ③ 居家安全 - 危險物品、意外事件
- ④ 家庭倫理 - 家庭概況、家庭活動、照顧家人

## 2. 社會適應領域

## ① 社會能力：

- ① 社交技能 - 社交禮儀、人際關係、社交會話
- ② 社會知能 - 節慶、民俗與文化、歷史常識、地理常識、時事資訊、法律常識

## ② 環境與資源：

- ① 自然環境 - 動物、植物、礦物、季節與氣候、環境與生態保護
- ② 社區環境 - 學校、社區、政府組織
- ③ 環境維護 - 環境整理、災害的防範與應變
- ④ 行動能力 - 交通工具、交通安全、交通運輸

## 3. 實用語文領域

## ① 接受性語言：

- ① 聽 - 聽音、字詞、語、句、短文
- ② 讀 - 肢體語言、圖片、標誌、符號、字詞、語、句、短文

②表達性語言：

- ①說 - 非口語溝通、語音、字詞、語、句、短文、社交溝通
- ②寫作 - 基本書寫、短文寫作、電腦操作

4.實用數學領域

①基本概念：

- ①組型 - 具體組型、非具體組型
- ②數 - 概念
- ③圖形與空間 - 基本形體

②運算與應用：

- ①四則運算 - 加法、減法、乘法、除法、計算工具
- ②量與實測 - 長度、重量、容量、面積、體積、角度、速度、金錢與消費、時間、統計圖表

5.休閒教育領域

①育樂活動：

- ①體育 - 體能遊戲、體操、球類運動、田徑運動、舞蹈、民俗運動、其他運動
- ②康樂活動 - 視聽娛樂、益智活動、戶外活動、其他娛樂活動

②藝術活動：

- ①音樂 - 欣賞、歌唱、樂器
- ②美勞 - 欣賞、繪畫、工藝、雕塑

③休閒活動：

- ①休閒態度 - 興趣培養、安全須知
- ②休閒技能 - 休閒設施、活動安排、意外處理

6.職業生活領域

①職業知識：

- ①工作知識 - 工作資訊、工作安全、求職技巧
- ②生涯發展 - 自我瞭解、生涯規劃

②職業態度：

- ①工作倫理 - 遵從指示、工作責任、合作共事
- ②工作調適 - 工作習慣、工作態度

③職業技能：

- ①職前技能 - 體力負荷、清潔整理、組合包裝、接待服務
- ②特定職業技能 - 體力類、整理類、生產類、服務類

(三)高中(職)教育階段智能障礙學生的課程目標

課程網要針對高級中學教育階段之智能障礙者身心發展狀況，並參酌部頒高級職業學校課程標準而訂定。本網要以職業教育為核心，透過適性的教學，以期達成下列之目標：

- 1.鍛鍊身心，充實生活知能，發展健全人格，以提昇個人及家庭生活適應

能力。

2. 了解環境，順應社會變遷，擴展人際關係，以培養學校及社區生活適應能力。

3. 認識職業，培養職業道德，建立工作技能，以增進就業及社會服務能力。

#### (四) 高中(職)啟智學校(班)課程綱要結構 - 職業核心課程

##### 1. 職業生活能力

① 工作知識 - 工作職種、工作安全、工作環境、求職技巧、勞工福利

② 工作技能 - 基本職業技能、專精職業技能

③ 工作態度 - 工作紀律、工作習慣、工作調適

##### 2. 家庭/個人生活能力

① 食 - 食物的保存、餐前的準備、簡易的烹調、餐飲禮儀與衛生、餐後的處理

② 衣 - 衣物的選擇、衣物的穿著、衣物的整理

③ 住 - 設備的使用與維護、環境的整潔與安排、公共衛生

④ 行 - 交通工具的選擇、交通工具的使用、交通安全

⑤ 健康 - 醫療保健、心理衛生、性教育

⑥ 溝通 - 溝通技能、溝通工具的使用、實用閱讀與寫作

⑦ 時間管理 - 計時工具的使用、時間的安排

⑧ 財物管理 - 預算能力、消費技能、財物保管

##### 3. 社區生活能力

① 社會能力 - 社區資源的使用、社交禮儀、人際關係

② 公民責任 - 國民義務、社區參與、國民權利、倫理道德

③ 休閒生活 - 休閒活動的選擇、休閒活動技能

### 三、個別化教育計畫

世界各國包括我國在內於特殊教育法內為特殊學生訂定有個別化教育計畫(即 IEP)，其目的在增進特教專業人員與其家長間的協商與合作，並確保該特殊學生所接受的各項服務都是經過慎密思考，符合其個別需求者。

(一) 我國特殊教育法第十八條規定一份個別化教育計畫包括的要項計有：

1. 能力現況；

2. 家庭狀況；

3. 評量方式-說明資料如何蒐集以評量學生是否達成教學目標；

4. 學年及學期教育目標；

5. 所需的特殊教育及相關專業服務-說明誰將提供服務與預期效果；

6. 參與普通班(校)的時間及項目；

7. 學期教育目標是否達成的評量日期與標準；

8. 學前教育大班、國小六年級、國中三年級及高中(職)三年級學生的轉銜服務內容。此「轉銜服務」是指依據各教育階段之需要，包括升學

輔導、生活、就學、心理輔導、福利服務及其他相關專業服務等項目。

## (二) 社會支持系統

視學生的需要宜發展社會支持系統，使智能障礙學生長大以後在社區生活中能盡可能地獨立自主或與其他社區成員相互依存。社會支持的內容可包括智能障礙學生的財務計畫、科技輔助、車輛共乘及行動訓練等項目。在這裡要強調的是

1. 家長應瞭解自己在編製及檢討個別化教育計畫的歷程中扮演的角色及法律所賦予的權利；
2. 個別化教育計畫的研擬需要家長、學校行政人員、教師及相關專業人員的參與和開會同意；
3. 在個別化教育計畫的擬定過程中，家長可表達對學生的期望、家庭的需要；
4. 家長與學校雙方協商應如何做以充分發展智能障礙學生的潛能；
5. 家長也應參與每學期至少一次的個別化教育計畫的檢討會議，以瞭解學期教育目標是否達成，並可依據平日對兒童的觀察，提出個別化教育計畫的建議，以協助教師確切落實與保障智能障礙學生接受適性教育的權利。

## 四、智能障礙學生的教學策略

老祖母常會對孫子說：「先把青菜吃了，你就可以吃甜點。」；老師也常對智能障礙兒童說：「如果你在十分鐘內打掃乾淨，就可以選玩拼圖或聽錄音帶」；這個方法我們常稱為『祖母律』。其實這是利用兒童較喜歡的行為當做增強，來達到我們期望他表現的行為。

特殊教育經常用下列幾種方法當做教育策略：

- (一) 逐漸減少協助步驟法 - 當教師希望學生表現出某種行為時，教師宜先示範一套正確的行為步驟，當學生開始了解此行為時，就逐步引導學生完成之。當學生愈了解，則教師逐漸減少協助。其目的在使學生真正理解進而獨立運作。若不用這種方式協助，教學目的可能不易達到，兒童能力也可能逐漸退化。例如：在教除法時，對一些題目老師先示範並告訴學生運算的步驟，當學生開始作題目時，教師在旁邊協助並逐漸減少一些協助的步驟，讓學生自己去解決問題。
- (二) 互惠教學法 - 老師和若干學生輪流引導同學們討論一個特定的主題，這種練習分為四個活動進行，包括問題、釐清、綜合及預測。在這種策略中，可使用「逐漸減少協助步驟法」的策略，教師示範完整的引導過程，然後請學生輪流模仿老師的方式。此時老師扮演學生。這種方式，學生成為活動之演示者，增加學生主動參與的興緻。
- (三) 行為改變技術：是一種經過設計的方法用以消除或減少不適當的行為，增加社會可接納的行為。這是 B. F. Skinner 在 1953 年所發展的原則，及

相關學者所延伸的進一步技術，包括正增強、負增強、忽略等。

1. 正增強 - 例如『祖母律』，用甜點、拚圖和錄音帶做增強物，會使兒童下次還願意吃青菜或打掃。
2. 負增強 - 例如兒童猛喝一口熱開水燙到舌頭，出現以後就知道喝熱水要先吹涼的適當行為表現。
3. 忽略 - 要消除一個不適當行為最快的方法，就是忽視它，而同時找出另一個較可接受的行為作正向的反應。例如：打鈴上課了，小朋友都還不會進教室，此時老師不理會尚在外面的小朋友，而對坐在位子上的小朋友都給一個巧克力，數日後，小朋友聽到鈴聲便會自動進教室。
4. 隔離 - 所以學生有攻擊行為時，安排他到教室的另一個地方。他自己一個人讀書或做一些作業。若觀察他獨處時表現適當，再回到學習團體中，這種過程可以有效的「減少攻擊及不適當的社會行為」。
5. 代幣制度 - 如兒童主動表現出打招呼，會有禮貌地向別人借東西等社會行為時，老師就給予代幣鼓勵這種行為，如果學生表現不適當行為，就收回代幣，兒童累積代幣後就可以換取玩拼圖或聽錄音帶。這種獎賞方式在對特殊兒童社會行為的管理上十分有效。

#### (四) 內在動機

1. 外在動機：例如 - 如果你做家庭作業，我會買一個冰淇淋給你。
2. 內在動機：如果你做家庭作業，你會覺得十分舒服。
3. 有內在動機的兒童比外在動機的兒童工作會更努力及維繫長久。因此幫助幼年者培養一種內在動機是很重要的。

#### (五) 合作學習

1. 在融合教育中，許多有特殊需求的兒童安置在普通班裡，專家們發展一些策略去協助教師統整障礙學生和普通學生，合作學習是策略之一。
2. 在合作學習中，教師給一小組學生(約 4-6 人)一份工作，希望他們合作完成這份工作：
  - ①老師會為小組中不同的學生安排不同的責任；
  - ②或要求學生扮演一個不同的角色，如：你、記錄者、報告者、蒐集者或稱讚者；
  - ③許多合作學習倡導者，堅持學生應被個別評鑑。
  - ④有障礙的學生可能與其他相同目標，其工作可能較低層次，減少工作負擔或部分參予。
  - ⑤等到學生感覺自己是小組的成員之一時，某些好的社會互動就出現了。
3. 教學實際上優於一對一教學，可以使老師的努力經濟些，就增加同儕互動合作學習。

#### (六) 削弱與自我指導

1. 「削弱」是為達到 IEP 中短程目標的有效教學策略
2. 削弱的實例(見表二)：珊珊由大聲說出，到輕聲說，到不說出稱之為削弱。

為達到『珊珊會自動舉手要求離開教學』的短程目標，用削弱法訓練珊珊自我教學。

3. 支持人士：一位教師若沒有支援的人士，在帶領一個班級同時，要對單一的學生做這種事，勢必有困難。

表二 珊珊的自我教導訓練順序

個案研究：珊珊 實足年齡=7-3，IQ=58

主 題：自我教導訓練順序

學 生：珊珊

時間：民 81.12.03

短程目標：在上國語課時，珊珊在離開座位前要先徵得同意，連續四到五天不得有例外。

訓練順序：

1. 示範：協助者坐在教室一個學生的位子上舉手，大聲說“每次我要離開座位時，我必須舉手，要求老師同意”。然後協助者告訴老師“我可不可以去喝水？”
2. 外在輔導：協助者指導及口語提示珊珊，把她的手舉起來，要求老師同意她去喝水。
3. 自我輔導：珊珊舉起她的手，對她自己大聲說“每次我要離開座位時，我一定舉手，要求我的老師同意”。然後珊珊對老師說“我可不可以去喝水？”
4. 削弱自我輔導。珊珊舉起她的手，對自己小聲說“每次我離開自己的座位時，我一定舉手，要求老師同意”。然後珊珊對老師說“我可不可以去喝水？”
5. 隱藏的自我教導：珊珊舉起她的手，對老師說“我可不可以去喝水”。這次他沒有發出聲音，提醒自己。

#### (七) 社交能力

1. 智能障礙或發展障礙兒童的教師面臨的最重要的問題之一是如何引起這些學生的學習動機。例如小華，來自一個對學校學習沒有興趣的家庭，十歲了、上了幾年學，並沒有成功的經驗，只學得了失敗，及逃避學習情境。
2. 珊珊在上學時，有許多特教人員認為珊珊的學習重點並非知識或技能的純熟，而是良好的社會適應行為，像社會能力、溝通能力及工作能力。
3. 良好的社交能力成為特殊兒童教育方案中主要的目標。更重要的是教師需要去設計教學活動幫助學生達到正面的社交能力。
4. 教師的工作之一是幫助學生發展勝任感，個人的自信大部份來自於把別人交付你的工作做好，教師可以協助學生成功以建立他的自信，以發展其嫻熟適當的社交能力。

## 五、電腦教學

電腦的教學可用於反覆練習(特別是閱讀及數學問題)、個別指導、模擬測驗以及解決問題。但使用電腦的缺點是，教師不能只指著電腦對學生說：「小華，去做練習。」智能障礙的學生需要持續的監督，有些學生需要細心的指導如何使用電腦，以及如何使用模擬和解決問題的電腦軟體。將應用電腦教學的方式分述如下：

### (一)反覆練習：

1. 是強調學生複習基本教材。
2. 目的是可以使許多學生做額外練習，是目前正在進行的課程最好的輔助。
3. 在反覆練習時，注意不要教導新的概念最好讓學生獨立作業

### (二)個別指導：

1. 是呈現新的或舊的課程並評量學生理解的程度
2. 目的是給予需要瞭解概念的學生額外輔助
3. 個別指導對特殊需要學生來說，不是教導新知最有效的方法

### (三)模擬

1. 是讓學生體驗平時不易呈現的不同實地經驗。
2. 目的在為抽象概念提供實際的範例
3. 模擬時，若學生能力不足也許會產生問題。學生在真實生活中也許需要協助以融合電腦呈現的事件。

### (四)解決問題

1. 是以電腦解決實際生活問題，包括程式設計。
2. 目的在協助學生瞭解問題和解題步驟
3. 解決問題這部份也許還太過困難，需要教師協助及監控。

## 六、轉 銜

(一)從學校到工作的轉銜：關於智能障礙學生離開學校後的相關研究資料並不多，美國曾在 1987 年對八千名代表十一種障礙類別學生做此類研究。其結果為：

1. 半數智能障礙的學生可以自高中畢業，其餘的學生不是中途輟學，就是年紀超過高中規定的年齡而輟學。中輟的理由多半與行為問題而非與學業表現相關。28%的智能障礙中輟生被認定為有嚴重紀律問題。
2. 四分之一的智能障礙學生在學校被認定為社交孤立者。智能障礙的學生較其他障礙的學生更難以參加一些組織性團體；如童子軍、宗教團契、或是體育校隊。只有三分之一的智能障礙學生被認定為屬於特定團體或經常參加團體活動。
3. 智能障礙的兒童在十一項障礙類別中，就學時被逮捕率排名第四。離開學校

後被捕比率排名第五。大約十分之一的智能障礙學生有過被逮捕的紀錄。此紀錄重要的因素為性別：男性學生被逮捕的比率為女學生的四倍。

4. 離開學校的智能障礙青年在家中的家事工作量約與其他障礙的青年相等。雖然智能障礙學生的表現差強人意，但適應的過程與其他障礙的學生大致相仿。
5. 高中畢業後一、兩年仍獨立生活的智能障礙學生較其他障礙的學生要少。舉例來說，獨立生活的比例分別為：9%智能障礙學生，22%的學障學生，26%的視力障礙學生。離校三到四年後可獨立生活的智能障礙學生提昇到 24%，就業率與所得也有不錯的改善。

## (二) 成年後：比較十一種障礙人士成年後的就業率。

### 1. 研究結果顯示

(1) 56%的智能障礙成人以及 70%其餘障礙的成人在過去一年中曾有過領薪水的工作。

①這表示智能障礙者比較難找到安穩的薪水工作。

②半數以上的學生表現出他們能找到工作，並顯示出他們能適應工作的能力。

(2) 研究結果也顯示，46%的其餘障礙人士以及 28%的智能障礙者目前正在受雇中。

①從好的方面來看，四分之一的智能障礙者目前正在從事於普通工作；

②另外 9%則在收容機構工作；

③這些數字強調了特殊教育課程在職業及學業以及社會領域中的重要性。

2. 協助智能障礙學生適應工作環境的資源：我們不能期望智能障礙的年輕人畢業後不需要幫助就能適應工作環境。許多人透過有組織的訓練課程及協助服務，可以順利適應。我們應該整體考慮協助智能障礙年輕人適應工作環境的學校資源及社區資源之運用。

3. 智能障礙成年人的貢獻：雖然智能障礙的成年人不易就業，但仍可對許多方面做成貢獻：

(1) 增設托兒中心使智能障礙的成人將可在托兒中心工作。

(2) 養老院的看護短缺，智能障礙者可以協助推輪椅，分送餐點，協助照顧病患，並可成為寂寞老年病人談話和人際接觸的對象。

(3) 智能障礙者可以協助分送餐點給不良於行的居家老人，他們也可提供其他協助及陪伴。

4. 協助智能障礙的成人找尋工作及社交機會將是二十一世紀重要的目標



## 七、家庭與生涯議題

完成學業後的智能障礙兒童他們找到了工作嗎？從事何種工作？他們住在哪裡？需要何種協助以適應社會？

### (一)家庭協助

對養育智能障礙者的家庭來說，他們扮演傳統養育者、養家者和心靈導師的角色並延伸及兒童健康與安全的護衛者的身份，也許還必須是父母互助團體中的支持者，也必須積極爭取有相同或相似障礙兒童的權益。

#### 1. 家庭的困難

(1) 家庭能夠為讓智能障礙兒童創造出怎樣的成長環境，要看兒童是生理機能受損或是遺傳性智能障礙。當兒童的智力較低又沒有明顯的症狀時，其家庭的環境若為教育程度較低，貧窮、及貧瘠的社區可能為兒童帶來更多問題；也可能為教育兒童的老師帶來困擾。

(2) 智能障礙的兒童對家庭的衝擊可能很大。有些家庭會為了兒童失智而傷心，並經歷一段痛苦時期，導致家庭離婚率會增加。

2. 家庭協助的方式：並不是所有的家庭都會崩潰瓦解。若能獲得合理的專業協助(見附錄四、五、六)和其他親友的協助，則大多數的家庭似乎都能適應。

#### (1) 暫休照顧(喘息服務)：

- ① 這種方法是一種托兒服務，可讓家長得以空閒幾天。
- ② 這對於減少家長沮喪的壓力是種有效的方法。
- ③ 可使家長更有效的扮演他們的角色。

#### (2) 同理心：

- ① 專業人員與家人互動，用同理心理解家長。
- ② 例如 - 其中一種作法是對家長所面臨的問題，表現出理解與同情。

*家長：每件事似乎都成了負擔，像是做家事，照顧小孩，付帳單，我不知道我還能撐多久。*

*專業人員：所有這些責任好像要掏空你的精力一樣。*

*家長：自從珊珊出生後，我的親友就在我們之間築起高牆 我想他們並不想這麼做，但他們不懂的是，他們這種漠不關心疏離的態度就是最糟的事。我不能對任何人傾訴，並覺得我們之間的鴻溝日漸加深。我覺得傷心且憤怒；在他們需要我時我總是幫助他們，而現在我最需要他們的時候，他們卻對我置之不理。*

*專業人員：你對那些以為能夠依靠的親友感到很失望。*

(3) 建立規律的生活作息：遭受壓力的家庭表示他們每天都要再重來一次，這更加突顯了建立起日常生活規律的重要性，

- ① 若財力與資源容許，可分擔照顧兒童、洗衣、清潔服務等開銷，這樣可減輕父母作家事的壓力。

②對父親的諮詢與協助 - 以往當我們提及家庭時，其實往往指的是母親，養育智能障礙兒童的家庭中，典型的父親常扮演較弱的角色。我們現在瞭解到將父親納入家庭的重要性，此點十分重要。一些對父親的直接諮詢和協助，也許對於幫助父親建立規律的日常生活及保持家庭平衡是很重要的。

#### (4) 參與家長團體：參與當地的智能障礙者家長協會

①這些團體會結合受過訓練、有經驗的智能障礙兒父母，適時地提供生手父母們必要的協助。

②這種服務對生手父母的意義甚大，曾有家長這樣說：

*“家長團體”是我的生命線。*

*當我初次聽到診斷時，我簡直被擊垮了。那些好心的醫生、護士和親友們就是無法瞭解。*

*當我終於透過此服務聯絡到其他父母時，才開始對未來有了希望。*

*協助我的老手父母總是在我需要時幫助我。*

## (二) 與社區互動

無論教育理念為何，一項幾乎人人都想達到的目標是增加社區與智能障礙兒童間的接觸與互動，對在此社區生活的學生來說都有很大的助益。最成功的一項活動就是特殊奧運，所謂特殊奧運

1. 採奧運的形式，但所有的參加者都有發展上的障礙。
2. 此活動始於 1968 年由 Eunice Kennedy Shriver 創立，也就是美國甘迺迪總統的姊姊。
3. 後來擴大為國際性的活動，擁有成千的參賽者與觀眾。此比賽的目的是讓障礙的兒童有機會參與賽跑、游泳、田賽和團體運動比賽。
4. 體會其他運動員參與比賽的感覺，無論是輸贏；他們在別處很難找到此種經驗。
5. 此活動得到廣大的社區支持，並號稱是正規奧運以外最大的體育活動。

## 伍、結語

### 一、尚待解決的問題

- (一)文化的貧窮：我們仍不確定文化貧窮是否對輕度智能障礙的兒童有影響。問題的本質可能是缺少動機、語言貧乏、缺乏照顧、缺少有效楷模，我們必須設計有效的方法抑止此問題。
- (二)工作職場的改變：智能障礙學生的未來，端賴他們的生活環境與教育訓練來決定之。日趨複雜的現代社會，為這些年輕人的獨立生活蒙上了陰影，雖然他們仍可在某些機構找到工作。如何為輕中度智能障礙者在日益萎縮的就業市場中謀得一席之地，可能是專業人員的職責。
- (三)給予家庭彈性的協助：養育中重度智能障礙兒童所導致的問題，有些家庭很快的適應，但有些家庭則因此瓦解。未來如何針對每一個家庭的特質為其提供彈性的家庭協助，可能也是專業人員的職責。
- (四)中等教育：為了使輕度智能障礙學生回歸主流，我們將他們限制於制式的課程標準。但這些學生在職前訓練及生活訓練都需要特殊的指導。專業的職責是要在主流教育與特殊需求中做平衡的設計。

### 二、給家長的一封信

茱蒂是一位鬥士也是一位勝利者。她與保險公司對抗要求給付他女兒海麗所需要的特殊營養給付。『海麗的故事』曾在 1996 年 2 月份登載於“特殊父母”這本雜誌上。以下是一封茱蒂給“特殊父母”與讀者的公開信，她直接點出過度勞累的危險，以及一位母親如何保護自己一路走來的歷程。

親愛的“特殊父母”：

我從一個擔心受怕無知的特殊兒童父母，變成有自信，積極，受教育和健康的快樂女人，其間走過很長的一段路。除了家庭的需要，我現在也照顧我自己並更瞭解我自己，知道自己是個有價值且有趣的人。我不再讓母親和特殊兒童照顧者的角色限制我。我的兒童很少不聽話，症狀也不明顯。不幸的是，我們這些父母及特殊兒童福利擁護者，常被限制在這種角色中。

兒童生病時在床邊是我們。無論他們有多常生病或是生病時間有多長。是我們帶著兒童去看診，他們無法爭取福利時，我們為他們大聲疾呼，我們確定他們能獲得他們的需求。

一路走來，我們的自我身份常被埋沒。我們不再是四周環境中的一員，醫護人員稱我們為“爸爸”、“媽媽”，即使我們希望他們稱呼我們的名字。這傳達了明顯的訊息：你，身為一個個體，對我們來說並不重要。關心的親友們會詢問兒童好不好，但從不問我們好不好。我們的自我形象慢慢摧毀，我們每天忙碌的生活，甚至無法察覺這樣的事正在發生。

我對相同處境者有無限同情與關心。我會不斷的增進我的努力幫助需要幫助的人。改變保險公司的不僅是我而已，也許我的努力能幫助您。我不是唯一能將自己從過重，改變為身材窈窕、健康、積極的人。也許我這方面的努力與成功，也能幫助其他人。

我們都有權利為自己著想，並花點時間照顧自己！需要特別照顧的不僅是我們有特殊需求的兒童。身為父母及養育者的我們，也需要特別照顧。我們都該過我們能過的生活。

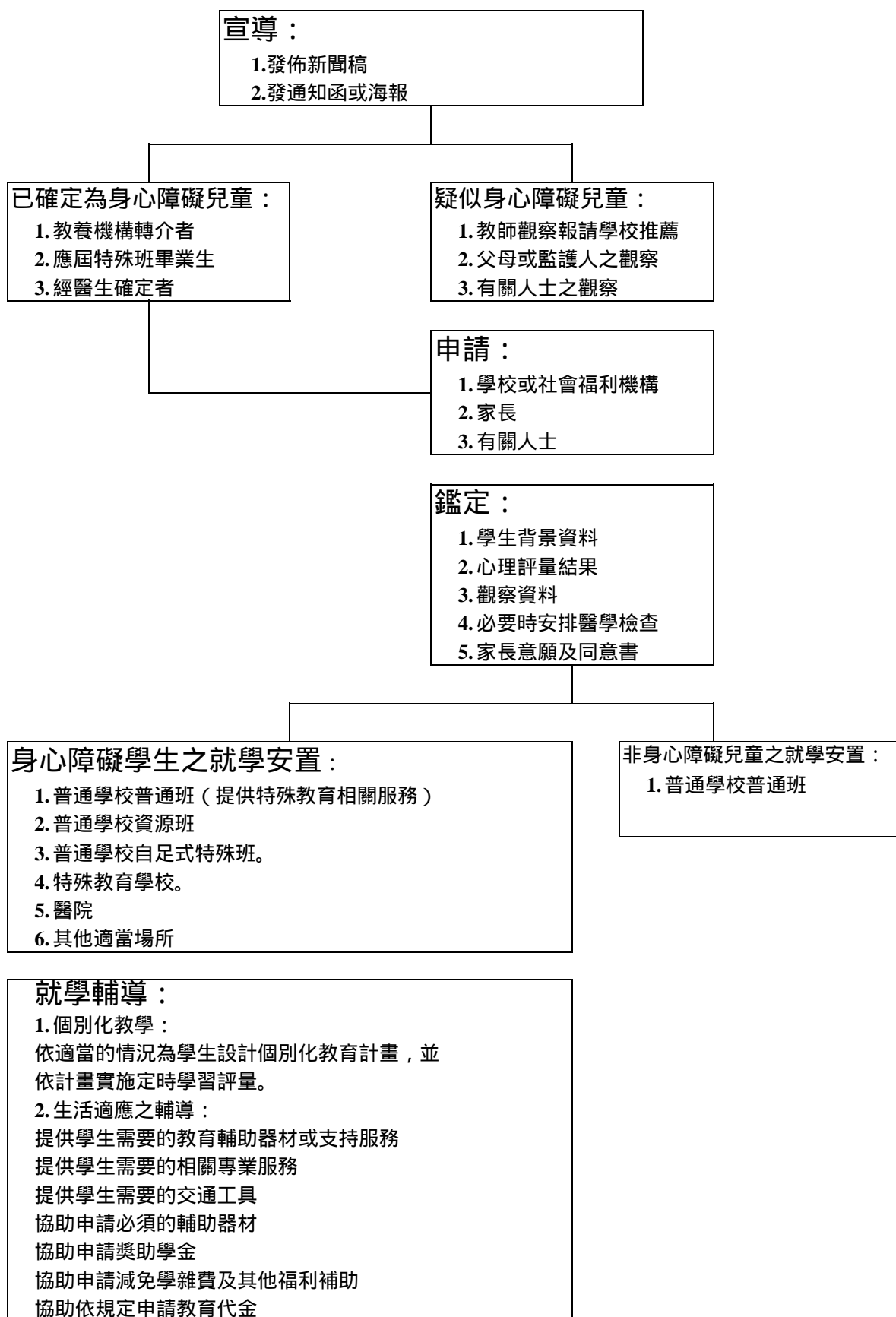
您可以刊出我的姓名、地址與電子郵件。與他人接觸是開啟孤立生活之門重要的關鍵。  
無限感激，茱蒂

## 編後語

受教育部邀請編寫這本手冊時，知道已有民國 81 年國立台灣師範大學王天苗教授編寫的第一版手冊，因王教授另有要事，經徵得她的同意後，個人以補位的心情以為輕而易舉，立即答應下來這份修訂工作。回到國立台北師範學院約請特教系同仁共同商議手冊之內涵，參考了許多相關之法令，依教育部會議記錄的手冊大綱分配編寫各段落。但執行中遇到一些困難，首先是有關智能障礙類的文獻太多，取捨之間甚有爭議，給家長之手冊，專業術語及內涵之拿捏甚難掌控，其次為顧及家長之需求，宜有許多實際業務且應為最新的資訊，但亦不能忽略理論的訊息，在運用文字間如何保有專業的素養而又淺顯易懂，實在是受到了考驗。再者四位執筆人敘寫的格式及用語，個別差異甚大，統整文字甚為費時。幸得有 81 年王天苗教授之原版作參照，感謝台北縣政府教育局特教中心慨然應允借用所有之表格，並參考教育部之法令、何華國教授、王文科教授、雙溪啟智中心及其他等出版品，因念及僅屬家長參考手冊，故不列參考書目，僅列於各頁之下，對有關文獻之作者亦甚為感謝，感謝游馥嘉小姐協助部分翻譯工作，感謝國立台北師範學院特教系助教王小萍小姐、黃楨芬小姐協助一再修飾之文稿輸入、編輯。感謝黃玉枝老師、林秀錦老師、朱慧娟老師之共同撰稿，尤其林秀錦老師在最後統整時，費時費力，全程共同整理。手冊已完成，應感謝教育部特教小組韓繼綏督學、本手冊召集人台南師院劉信雄教授之督促與包容。掛一漏萬之處尚祈方家指正。

陸 莉謹識於  
國立台北師範學院特殊教育學系  
民國八十九年十二月三十一日

### 附錄一 身心障礙兒童鑑定及就學輔導實施流程圖



附錄二 台北縣身心障礙學生鑑定申請表

一、基本資料：

1. 學生姓名：\_\_\_\_\_ 2. 出生日期：\_\_\_\_年 \_\_\_\_月 \_\_\_\_日

3. 性別： 男 女 4. 身份證號碼：\_\_\_\_\_

5. 監護人姓名：\_\_\_\_\_ 6. 聯絡電話：\_\_\_\_\_

7. 通訊地址：\_\_\_\_\_

8. 目前領有身心障礙手冊之情形：  
 領有身心障礙手冊（請繼續填寫）：  
 (1) 障礙類別：\_\_\_\_\_

(2) 障礙等級： 極重度 重度 中度 輕度

無身心障礙手冊，但是：  
 已經被鑑定為身心障礙（繼續勾選障礙狀況：  
 視覺障礙 聽覺障礙 智能障礙 自閉症 腦性麻痺 其他\_\_\_\_\_）  
 未經鑑定，但疑似有明顯發展遲緩或身心障礙

9. 目前就學狀況：  
 就學 就讀學校名稱：\_\_\_\_\_ 年級：\_\_\_\_年級  
 普通班 資源班 特教班\_\_\_\_\_班 在家教育 視障輔導 其他\_\_\_\_\_

就讀社福機構 機構名稱：\_\_\_\_\_

未就學或未就讀社福機構

10. 期望就讀學校與接受之特殊教育方式：(請依優先順序填寫)  
 (1) 擬就讀學校名稱：(請依優先順序填寫希望安置之學校)  
 A. \_\_\_\_\_ B. \_\_\_\_\_ C. \_\_\_\_\_

(2) 希望接受之特殊教育方式：

方式	普通班	資源班	特教班 (請註明) _____班	視障 輔導	特殊 學校	在家 教育	其他
建議者							
家長意見							
學校教師							

11. 需要的相關服務：  
 物理治療 職能治療 語言治療  
 交通服務 學校中之生活協助 教育輔助器材  
 其他（請註明）\_\_\_\_\_

12. 其他期望與建議：  
 \_\_\_\_\_  
 \_\_\_\_\_

二、鑑定安置申請：

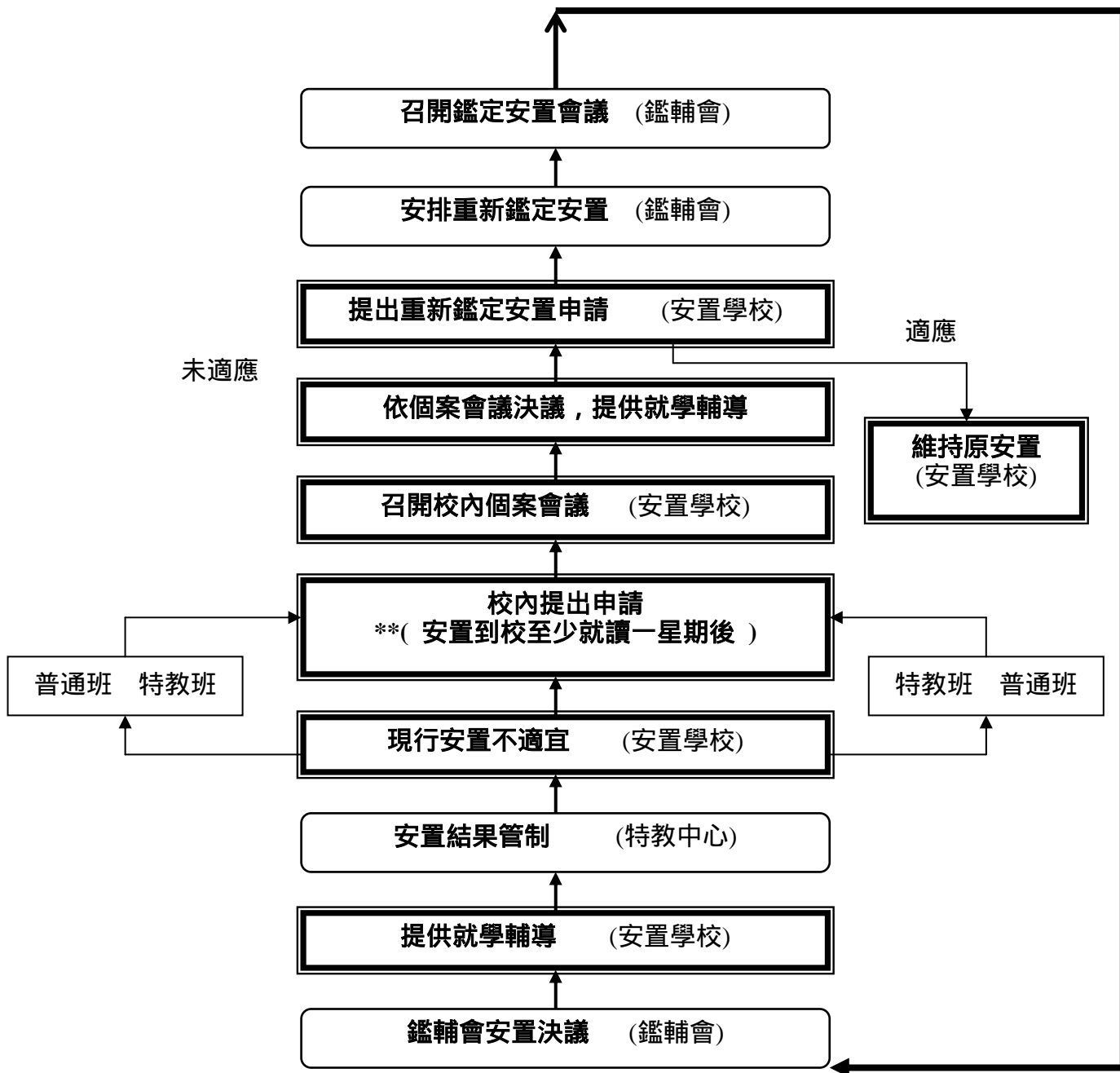
鑑定同意書  
 本人同意子弟 \_\_\_\_\_ 接受台北縣特殊教育學生鑑定及就學輔導委員會因安置  
 需要，而進行之各項鑑定工作。  
 家長或監護人簽名：

中華民國 \_\_\_\_\_ 年 \_\_\_\_\_ 月 \_\_\_\_\_ 日

提報學校	校長	主任		承辦人
學 校				鑑定者
聯絡電話				

(本表應由家長填寫，或在學校協助下依據家長意見填寫)

附錄三-1 台北縣身心障礙學生申請重新安置作業流程



附錄三-2 台北縣身心障礙學生申請重新安置作業流程





## 附錄四 與身心障礙學生相關之社會福利措施項目表

請領、換發、補發身心障礙手冊  
身心障礙手冊複檢與重新鑑定  
身心障礙手冊戶籍異動  
身心障礙者生活補助  
身心障礙者托育養護補助補助  
身心障礙者臨時暨短期照顧（喘息服務）  
居家照顧服務  
身心障礙者參加全民健康保險及社會保險自付保費補助  
中低收入戶傷病醫療費用補助、看護費用補助  
身心障礙者生活輔助器具費用補助  
全民健康保險義肢給付  
裝置母體樂補助  
結紮補助  
低收入戶身心障礙者義齒補助  
發展遲緩兒童療育補助  
職業訓練  
身心障礙者免所得稅優待、免徵汽車牌照稅  
特製三輪機車免徵使用牌照稅  
交通優待、復康巴士服務、休閒設施優待  
身心障礙者專用停車位識別證  
預防身心障礙者走失手鍊  
身心障礙者保護委員會

\*本表摘自台北縣政府依身心障礙者保護法為身心障礙學生辦理各項相關福利措施，摘要說明。

1. 其表名稱為『與身心障礙學生相關之社會福利措施』，含有「項目」、「適用對象」、「服務內容」、「應備文件」、「洽辦單位」等。
2. 本表僅摘取其「項目」欄之內容。
3. 本表已徵得台北縣政府教育局特教中心同意使用。

## 附錄五 台北縣政府各項福利服務措施一覽表

以下為台北縣政府現行身心障礙學生相關福利措施之項目、適用對象、服務內容及辦理方式之摘要說明。

項 目	適 用 對 象	服 務 內 容	辦 理 方 式	洽 辦 單 位	備 註
學雜費免費	就讀本縣公立國中小父母或本人領有身心障礙手冊者	學雜費免費	縣府發文調查各級學校申請指定學校彙整承辦單位核定	學管課	
教科書書籍費減免	就讀本縣公立國中小學父母或本人領有身心障礙手冊者	教科書免費	縣府發文調查各級學校申請指定學校彙整承辦單位核定	學管課	
午餐補助費	就讀本縣公立國中小學父母或本人領有身心障礙手冊者	每人每月六百元，以九個月計	縣府發文調查各級學校申請指定學校彙整承辦單位核發	體健課	
公立幼稚園學費減免	就讀本縣公立幼稚園父母或本人領有身心障礙手冊者	一般地區：減半 偏遠地區：全免	縣府發文調查各級學校申請指定學校彙整承辦單位核發	幼教課	
幼兒教育券	就讀本縣合法立案之私立幼稚園及托兒所父母或本人領有身心障礙手冊，且年滿五足歲者	每學期五千元之教育券	縣府發放幼教券家長持券折抵學費	幼教課	八十九學年度開始
高中職獎助金	就讀本縣完全中學高中部及縣立高職（鶯歌高職...）父母或本人領有身心障礙手冊者	每學期補助五千元	縣府發文調查各級學校申請指定學校彙整承辦單位核發	中教課	
國民教育階段身心障礙學生獎助金	設籍並就讀本縣之公私立幼稚園、國中小、縣立完全中學國中部	每人每學年新台幣一萬元為原則，每年錄取三百名	縣府發文調查各級學校申請特教中心彙整縣府核發頒給	特教課	幼稚園及高中職部份九十學年度始
教育代金	年滿六至十五歲經鑑輔會核准在家教育學童（含在社福機構者）	在家教育者每月三千五百元在社會福利機構者補其差額最高不超過六千元	縣府發文調查各級學校申請特教中心彙整縣府核發入戶	特教課	
交通車	就讀本縣公立國中小之身心障礙學生	免費搭乘交通車	各級學校辦理	特教課	

項 目	適 用 對 象	服 務 內 容	辦 理 方 式	洽 辦 單 位	備 註
交通費	設籍並就讀本縣公私立國中小，另有身心障礙手冊或經鑑輔會核准者	每人每月九百元，以九個月計	縣府發文調查各級學校申請特教中心彙整縣府核發入戶	特教課	
特教相關專業服務(專業團隊治療)	就讀本縣所屬各級學校經鑑輔會核准者並經治療師評估確有需求者	由各承辦學校安排專業人員提供服務	各級學校申請承辦學校彙整安排	特教課	
教育輔助器材及相關支持服務	就讀本縣所屬各級學校經鑑輔會核准或有醫院診斷證明者並經治療師或鑑輔會評估確有需求者	借用方式提供需要的輔助器材或相關支持服務	專業人員評估各級學校申請特教中心彙整縣府據實核發學校家長借用	特教課	
教師助理員協助	就讀本縣公立國中小啟智班之身心障礙學生	提供教師助理員協助生活事宜	各級學校辦理	特教課	
助理人員服務	就讀本縣所屬各級學校經鑑輔會核准或有醫院診斷證明者並經治療師或鑑輔會評估確有需求者	提供助理人員協助生活事宜	專業人員評估各級學校申請特教中心彙整縣府據實核給	特教課	
資源小組	經本縣鑑輔會核准者校內無特教班或資源班服務者	協調整合資源提供特教及相關服務	專業人員評估各級學校申請特教中心彙整縣府據實核給縣府追蹤評估	特教課	
特殊教育方案	經本縣鑑輔會核准者	專案辦理提供特殊教育及相關服務	專業人員評估各級學校申請特教中心彙整縣府據實核給縣府追蹤評估	特教課	
視障教育巡迴輔導(視障混合教育)	設籍並就讀本縣學前或國中小之視障兒童	提供視障教育巡迴輔導教師輔導及相關服務	各校提出申請特教中心彙整視障輔導員評估及提供服務	特教課	
視障學生大字體課本					

\* 就讀私立國中小、非縣屬高中職及各大專院校之身心障礙學生學雜費本府未予補助。

\* 各項福利服務適用對象詳細資格限制詳見各實施辦法或說明。

## 附錄六 台灣地區師資培育機構特殊教育諮詢電話一覽表

學 校	諮 詢 專 線
國立台灣師範大學	(02) 2366-1155
國立彰化師範大學	(04) 725-5802
國立高雄師範大學	(07) 713-2391
台北市立師範學院	(02) 2389-6215
國立台北師範學院	(02) 2736-6755
國立新竹師範學院	(03) 525-7055
國立台中師範學院	(04) 2229-4765
國立嘉義大學	(05) 226-3645
國立台南師範學院	(06) 220-6191
國立屏東師範學院	(08) 722-4345
國立花蓮師範學院	(038)227-647
國立台東師範學院	(089)327-338
私立中原大學	(03) 466-6304